

Vision⁶

教学管理软件



入门指南

声明

版权所有 © 2005 GenevaLogic, Inc. 保留所有权利。

文档发布日期：2005 年 9 月 15 日

文档版本：1.7

本文档的内容代表截止到发布之日时 GenevaLogic 的观点。由于 GenevaLogic 需要不断对持续变化的市场情况作出反应，因此本文档不应被解释为 GenevaLogic 方面的承诺。GenevaLogic 无法保证发布之日以后提供的任何信息的准确性。

GenevaLogic、GenevaLogic 徽标和 Vision 是 GenevaLogic, Inc. 在美国的注册商标。

所有其他的品牌名称为其各自公司的商标或注册商标。

Microsoft、Windows 以及 Windows 徽标是 Microsoft Corporation 公司在美国和/或其他国家（或地区）的商标或注册商标。本文档中的信息如有更改，恕不另行通知。要获取最新的文档，请访问我们的网站 www.genevalogic.com。

北美地区

info.us@genevalogic.com
15725 SW Greystone Court, Suite 105
Beaverton, OR 97006 USA
电话：503-352-3599
传真：503-352-3413

所有其他地区

info.ch@genevalogic.com
Unterdorfstrasse 66
CH-4934 Madiswil Switzerland
电话：+41-(0)62-957-70-40
传真：+41-(0)62-957-70-50

目录

欢迎使用 Vision	1
Vision6 的新增功能	1
技术支持	3
在教室中设置 Vision	4
关于教室	4
创建教室	4
连接到教室并监视学生计算机	7
Vision 工具栏和窗口	9
关于仪表板	9
对学生计算机执行操作	11
关于 Vision 窗口	13
关于 Vision 工具栏	13
在教室中使用 Vision	15
准备上课	15
锁定和解锁学生计算机	16
锁定和解锁学生键盘	16
将每个教室计算机与学生关联	17
屏幕共享	18
与教室共享您的屏幕	18
在学生计算机上启动程序	19
虚拟教师：与班级共享学生屏幕	20

与学生聊天	20
向学生发送文件和收集来自学生的文件	22
监视选定的教室计算机	24
远程控制学生计算机.	25
与班级共享远程控制的学生屏幕.	26
关闭学生计算机	27
其他 Vision 工具	28
Pointer	28
Surf-Lock	28

欢迎使用 Vision

欢迎使用 Vision - 一款易于使用的软件解决方案，旨在帮助您管理教室或实验室中的学生计算机活动。您可使用 Vision 管理学生计算机的使用，可在教学期间与班级共享屏幕，可控制学生计算机以帮助其解决问题。与计算机屏幕投影仪不同，Vision 无需任何特殊的硬件或接线；运行 Vision 只需计算机相互联网即可。

本指南介绍 Vision 用于管理教室的最常用功能。了解如何设置教室、连接到学生计算机，以及如何开始将 Vision 工具融入课程和学生评估。有关 Vision 的详细信息或技术信息，请参阅 Vision 帮助或 *Vision 6 用户指南*。有关安装指导，请参阅 *Vision 快速安装指南*。

Vision6 的新增功能

Vision6 通过以下新增功能，使教室管理变得更加容易。

仪表盘

新增的仪表盘界面，提供教室中所有计算机的快照，同时还提供灵活直观的控制以监视和管理学生计算机的使用。这一夺目的新增外观使得界面清晰、整洁、动态，很容易进行自定义。可以缩略图、教室透视或列表的形式，显示学生计算机。您可将计算机拖动到新增的监视器窗格，以在监管整个班级的同时密切监视选定的学生。您还可拖动仪表盘中的缩略图以反映教室的布局。

学生组

在教室内，可创建学生组。通过使用组，可在学生小组的范围内应用 Vision 功能。例如，您可对某一个学生组演示一个过程或锁定屏幕和键盘，而不影响班级的其他学生。

虚拟教师

通过虚拟教师，您可与学生组或整个班级共享某个学生的计算机桌面。学生可从他们的计算机向您和其他的学生进行演示或讲解。您可决定由谁担当虚拟教师以及学生讲解开始和结束的时间。

无线支持

Vision6 含有一个新增的独特通讯算法，专门为无线网络的特殊需求而设计。Vision6 无线技术旨在克服无线实施过程中可能发生的高数据包损失率。Vision6 支持 802.11B 和 802.11G 无线网络。

远程唤醒

Vision6 与局域网远程唤醒 (WOL) 行业标准技术兼容，可远程打开计算机；您可从您的位置打开与 WOL 标准兼容的学生计算机。

扩展教室

Vision6 支持通过子网和广域网进行通讯。您现在可在一间计算机实验室向整个学校、地区或大学里多个实验室或教室中的学生授课。

支持移动实验室和便携式计算机

在确定如何将您的计算机连接到移动实验室和便携式环境中的学生计算机方面，新的连接模式提供了无限的灵活性和易用性。由于消除了对端口的依赖性，学生计算机和教师计算机之间的连接由您而非学生决定。无论学生的计算机是便携式计算机、无线计算机、车载计算机还是在固定的实验室内，您都可以轻而易举地连接到学生计算机，或与他们的计算机断开连接。

开放式注册

如果您需要让学生能够连接到特定教师的计算机，Vision6 还提供“开放式注册”。使用“开放式注册”可在网络上发布班级会话，学生可以选择参加该会话。对于学生或参加者完全能够决定自己是否参加的大学、商务或职业发展班，这是一个非常完美的解决方案。

技术支持

GenevaLogic 提供了许多资源来帮助您充分利用 Vision。如需其他支持，请尝试使用下列一种方法。

参考 Vision 帮助

Vision 帮助提供常用 Vision 功能操作的逐步介绍。您可从 Vision 窗口或仪表板打开“帮助”。在帮助菜单，单击内容。

访问我们的网站

我们的网站 www.genevalogic.com 提供了一系列支持资源，包括常见问题、用户文档和软件更新。

联系我们的技术支持团队

您可通过电话、电子邮件或访问我们的网站来联系技术支持。

北美地区

电话：866-725-7803（免费）

电子邮件：
support.us@genevalogic.com

网址：www.genevalogic.com

我们的工作时间为太平洋时间
上午 7:30 到下午 4:30。

所有其他地区

在北美以外的地区，我们通过自身的全球分销商和经销商网络向用户提供产品技术支持。请联系您所在区域的本地 GenevaLogic 经销商。有关经销商的列表，请访问我们网站 www.genevalogic.com 上的国际支持页面。

在教室中设置 Vision

关于教室

在 Vision 中，可使用教室的形式将您希望同时管理的一组学生计算机组织在一起。您可创建 Vision 教室以代表实际的教室或实验室。您还可使用教室的形式将不同位置（例如学校图书馆的计算机区）的计算机组织在一起。

创建教室并与之建立连接后，您便可开始监督学生作业、远程控制学生计算机、共享屏幕、锁定键盘，以及使用其他 Vision 功能。

创建教室

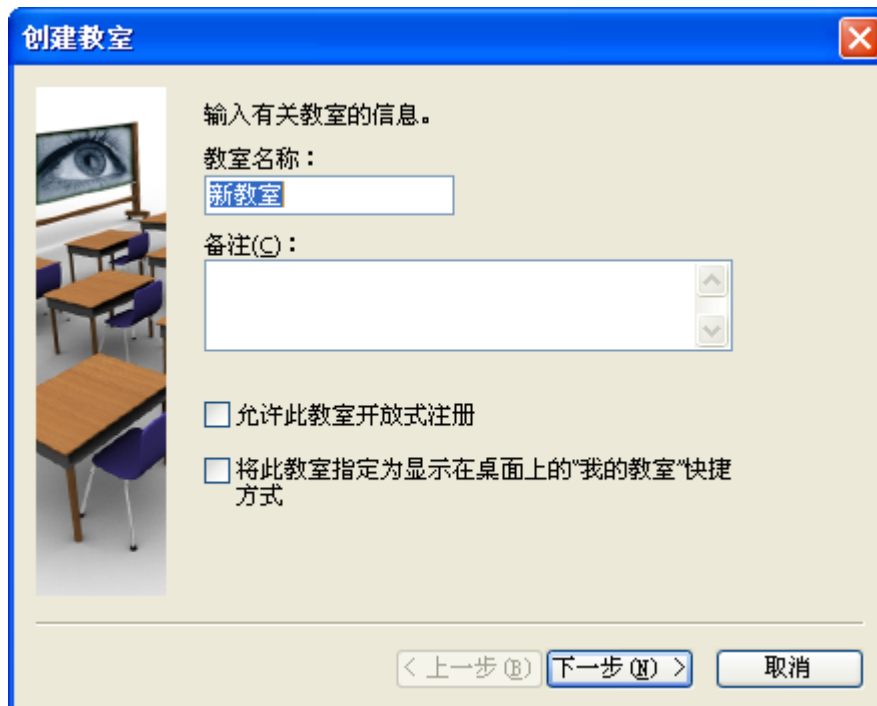
1. 双击您桌面上的 **Vision** 图标以打开 **Vision** 窗口。



2. 在文件菜单上，指向**新建**并单击 **Vision 教室**。



3. 在**新建 Vision 教室**窗口中，输入教室的名称和您想要添加的任何备注。备注会显示在教室属性中。
 - 要允许此班级的学生自由登录到该班级，请选中**开放式注册**复选框。有关“开放式注册”的详细信息，请参阅 **Vision 帮助**或 *Vision 6 用户指南*。
 - 要将此教室设置为默认教室（即可从桌面上“我的 Vision 教室”图标进行访问），请选中**将此教室指定为“我的教室”快捷方式**复选框。



创建教室

输入有关教室的信息。

教室名称：
新教室

备注(C)：

允许此教室开放式注册

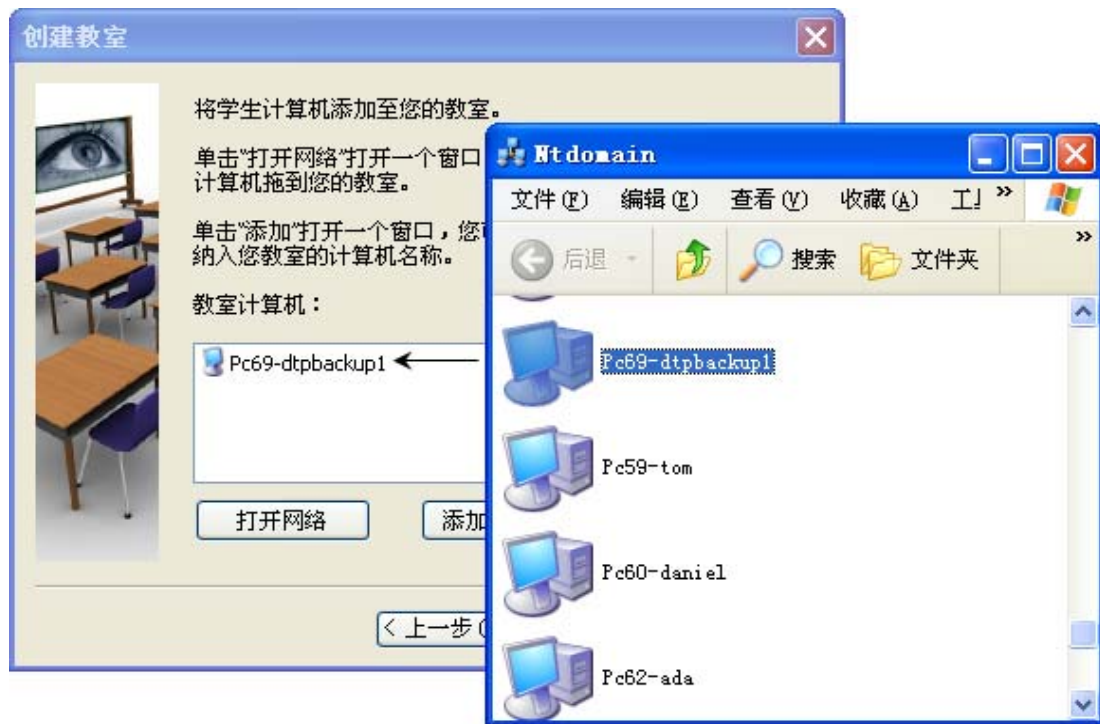
将此教室指定为显示在桌面上的“我的教室”快捷方式

< 上一步 (P) 下一步 (N) > 取消

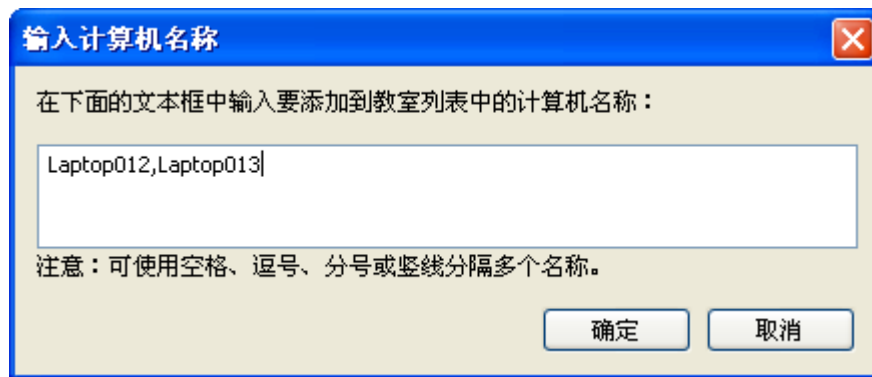
4. 单击**下一步**。
5. 选择您想要添加到此教室的计算机。可通过两种方法选择计算机。

注意：如果此教室允许开放式注册，则您无法从网络将计算机添加到此教室。

- 单击**打开网络**以打开 **Windows 资源管理器**窗口。将所需的计算机拖动到**教室计算机框**中。



- 单击**添加**以打开**输入计算机名称**窗口。键入您希望包含在教室中的计算机的名称，然后单击**确定**。



提示：要从教室中删除计算机，在**教室计算机框**中选择计算机，然后单击**删除**。

- 单击**下一步**，然后单击**完成**。

连接到教室并监视学生计算机

连接到教室后，您可从仪表板监视所有学生计算机的活动。

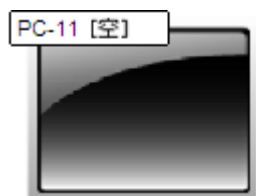
1. 双击您桌面上的 **Vision** 图标以打开 **Vision** 窗口，然后双击一个教室以将其打开。



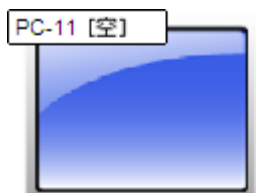
2. 在工具栏，单击**连接教室**按钮。



当教室连接到您的计算机时，学生计算机缩略图会发生变化。



学生计算机断开连接。



学生计算机正在连接。



学生计算机已连接。学生屏幕出现。

要从教室断开连接

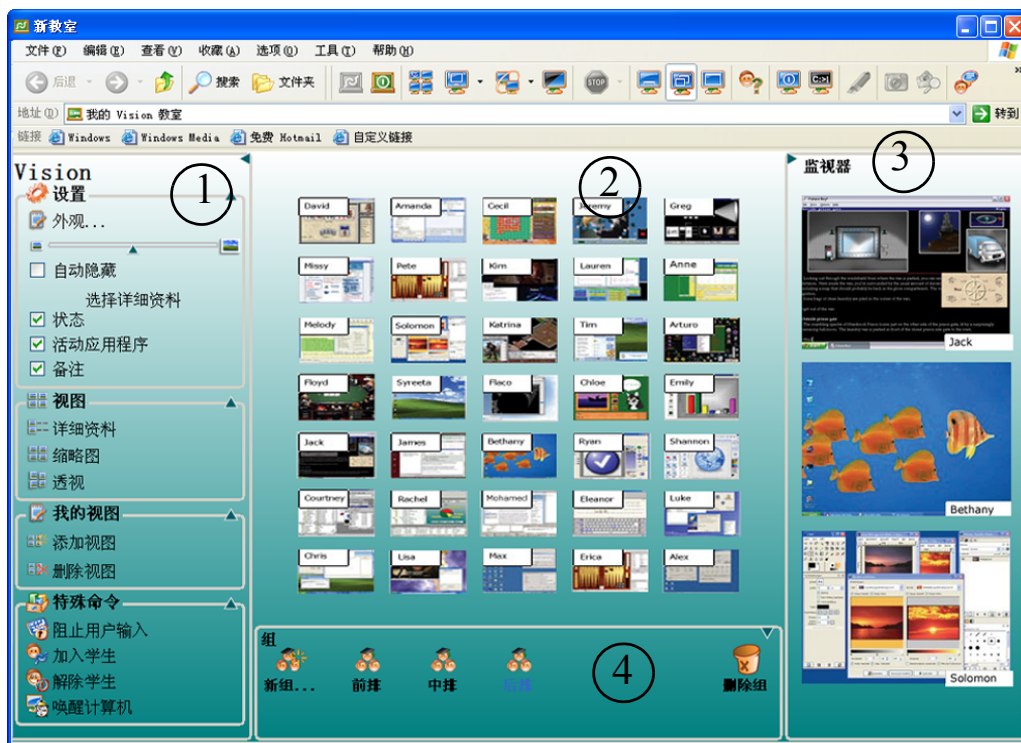
- 要从教室断开连接并停止管理学生，请单击**断开教室**按钮。



Vision 工具栏和窗口

关于仪表板

仪表板可在您的计算机上显示活动的教室。使用仪表板，您可连接到该教室并可管理学生计算机。



1. “设置”、“视图”、“我的视图”和“特殊命令”窗格
2. 教室区（缩略图视图）
3. 监视器窗格
4. 组窗格

打开仪表盘

- 双击您桌面上或 **Vision** 窗口中的教室图标。



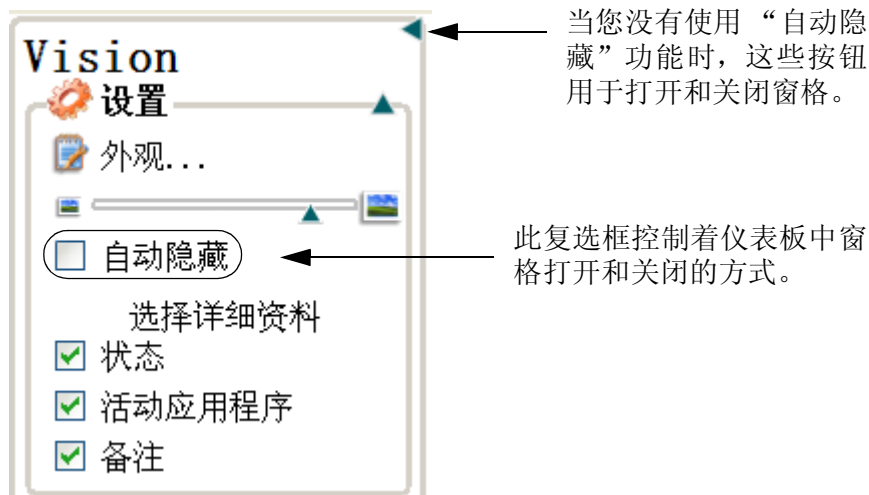
Lab 101

处理窗格

您可对仪表板上界定教室区的区域或窗格（设置、监视器和组窗格）进行调整。您可使这些窗格保持打开或关闭状态，或当指向这些窗格所在的仪表板区域时，自动打开这些窗格。

显示或隐藏窗格

- 如果您正在使用“自动隐藏”功能，则指向一个窗格便可将其打开。从此窗格移开便可将其关闭。
- 如果您没有使用“自动隐藏”功能，请单击显示在窗格左上角或右上角的打开和关闭按钮。



打开或关闭“自动隐藏”窗格

- 选中 **自动隐藏** 复选框可在指向窗格时自动将其打开。
- 取消选中 **自动隐藏** 复选框则可在单击打开和关闭按钮时分别打开和关闭窗口格。

更改窗格的高度或宽度

- 指向窗格（例如监视器或组窗格）的边框。当指针变为双头箭头时，拖动边框即可更改窗格的大小。

对学生计算机执行操作

您教室中所有的学生计算机显示在仪表板中。在此，您可轻松将任何 Vision 任务应用到整个班级。您还可对选定计算机实施操作。例如，您可向某些需要帮助的学生演示一个过程，而让其他的学生继续作业。也可关闭班级中没有使用的计算机。要执行该操作，请首先选择所需的单个学生计算机，然后单击 Vision 命令。



选择一个或多个学生计算机

要选择单个计算机，请执行以下操作之一：

- 要选择单独一个计算机，请单击该计算机。
- 要选择连续的计算机，请单击仪表板的空白区域，然后拖动鼠标指针选择要包含的计算机。
- 要选择非连续的计算机，请按住 CTRL 键，同时单击所需的每个计算机。
- 指向学生计算机，并单击复选标记按钮。对所需的每个计算机执行此操作。



- 在组窗格中单击一个组。组是指您在教室内所创建的学生计算机小组。下文说明了如何创建组。



提示：如果要取消选中学生计算机，单击仪表板的空白区域即可。

创建学生计算机组

- 在仪表板上的**视图**窗格，选择**缩略图**。
- 在**组**窗格，单击**新组**。
- 键入组的名称。
- 选择您想要包含在此组中的计算机。
- 单击其中一个选定的计算机并将其拖动到此新组。Vision 可将所有选定的计算机添加到此组。

注

- 您还可通过将所需的计算机拖动到“组”窗格来创建组。
- 要将另一学生计算机添加到现有的组，将其拖动到该组即可。
- 要从组中删除一个计算机，请在**缩略图**视图中指向该计算机并单击**从组中删除**按钮。



单击此按钮以将此计算机从组中删除。

关于 Vision 窗口

Vision 窗口显示您计算机上现有的教室。使用 **Vision** 窗口，您可创建新教室，并可编辑现有教室。例如，您可将一个新的学生计算机添加到某一教室，或为教室重命名。



打开 Vision 窗口

- 双击您桌面上的 **Vision** 图标。



关于 Vision 工具栏

Vision 工具栏显示在屏幕的顶部，在 **Vision** 窗口上和仪表板上。您可使用其按钮启动 Vision 功能，例如“演示”和“远程控制”。如果您的计算机上安装了其他 GenevaLogic 产品，例如 Surf-Lock 或 Pointer 等程序，则这些附加程序相关的按钮也会显示在此工具栏。



关于浮动工具栏

屏幕顶部的工具栏为您提供了十分友好的方式，可用来为整个教室访问 **Vision** 命令。无需使用仪表板，您便可在授课时轻松启动演示或封锁学生屏幕。您可将此工具栏拖动到桌面上的任何位置，或使用以下任何方法对其进行自定义，来满足您的需要。您所作的更改会保存在您的用户配置文件中，并且不会向其他用户显示。

显示或隐藏 Vision 工具栏

- 如果您正在使用“自动隐藏”功能，则指向屏幕的顶部即可查看此工具栏。从此工具栏移开便可将其隐藏。
- 如果您没有使用“自动隐藏”功能，此工具栏会停留在屏幕的顶部。右键单击 **Vision** 工具栏，然后单击**关闭快捷工具栏**，可将此工具栏从您的桌面移除。

将 Vision 工具栏恢复到桌面

1. 右键单击您桌面上的 **Vision** 图标，然后单击**属性**。
2. 在**常规**选项卡上，单击**自定义**。
3. 在**工具栏**选项卡上，选中**使用 Vision 快捷工具栏**复选框。
4. 单击**应用**，然后单击**关闭**。

添加工具栏按钮

1. 右键单击此工具栏，并选择**自定义**。
2. 在**自定义工具栏**窗口，单击**命令类别**框中的 **Vision** 图标。
3. 从**命令**框中，将一个命令按钮拖动到此工具栏。

提示：您还可将一个按钮拖动到桌面或**开始**菜单。

删除工具栏按钮

- 右键单击此工具栏中的一个按钮，然后选择**删除按钮**。

更改按钮外观

- 右键单击此工具栏，然后单击要打开或关闭的选项。
 - **显示大图标**增加工具栏中按钮的大小。
 - **文本标签**显示每个工具栏按钮的名称。

恢复 Vision 工具栏的原始外观

- 右键单击此工具栏，然后单击**重置 Vision**。

在教室中使用 Vision

下文介绍了 Vision 的基本功能，您可使用这些功能管理您的教室。功能介绍按照典型班级会话的顺序组织，逐步介绍了如何以及何时可将 Vision 包含到您的课程。如果您还没有创建教室，请创建教室（请参阅第 4 页的*创建教室*）。

准备上课

在学生进入教室之前使用 Vision。如果学生计算机支持局域网远程唤醒 (WOL)，您可从您的计算机打开（或“唤醒”）教室里的所有计算机。

远程打开学生计算机

1. 双击您桌面上的 **Vision** 图标以打开 **Vision** 窗口，然后双击一个教室以将其打开。



2. 在工具栏，单击**连接教室**按钮。



3. 在**特殊命令**窗格，单击**唤醒计算机**。

注意：如果您不能远程启动学生计算机，请联系您的系统管理员获取有关您的计算机是否兼容局域网远程唤醒的信息。

锁定和解锁学生计算机

您可锁定教室里的计算机，以防止学生在课前或上课期间使用计算机。Vision 可让教室里计算机的屏幕变为空白，学生将无法使用他们的键盘或鼠标设备。

- 在 **Vision** 工具栏，单击**空白屏幕**按钮。



- 要解锁学生计算机，请单击**停止**按钮。



注意：有关如何将 Vision 命令应用到单个计算机的信息，请参阅第 11 页的*选择一个或多个学生计算机*。

锁定和解锁学生键盘

当您希望学生只观看计算机的屏幕，而不使用键盘或鼠标时，您可锁定学生键盘。

- 在**特殊命令**窗格，单击**阻止用户输入**。
- 要解锁学生键盘，请单击**停止**按钮。



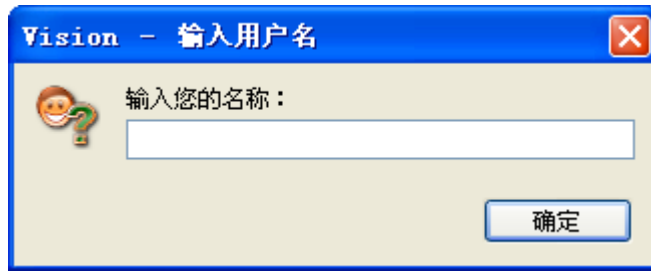
将每个教室计算机与学生关联

为了帮助您将您屏幕上的计算机与教室里的学生相匹配，您可发送一条消息，要求学生签名。学生输入他们的姓名后，其姓名会显示在仪表板上的计算机旁。

1. 在 **Vision** 工具栏，单击**请求用户名**按钮。



2. **Vision** 输入用户名窗口随即显示在每个学生计算机上。



3. 学生输入他们的姓名，然后单击**确定**。

每个计算机将会标上学生输入的姓名。如果某个学生没有输入姓名或没有人坐在计算机旁，则空字会显示在域名旁。



注意：您也可通过计算机名称、学生登录名或网络地址来识别您教室里的计算机。在查看菜单，指向**显示名称**，并单击以下几项之一：

- **默认**，单击此项会显示保存在计算机系统属性中的计算机名称。
- **登录名**，单击此项会显示学生在登录 Windows 时输入的用户名。
- **网络地址**，单击此项会显示 Internet 协议 (IP) 地址。

屏幕共享

当您连接到教室后，您可在向学生演示过程或提供信息时将您的屏幕与整个班级共享。与将您的屏幕显示到教室前方的投影仪不同，Vision 可将您的计算机屏幕投影到学生的个人屏幕上。无论学生坐在教室的哪个位置，都能够坐在“最前排”观看您的演示。

与教室共享您的屏幕

1. 在 Vision 工具栏，单击**演示**按钮。



您的屏幕将显示在教室计算机上，因而您可开始演示。

2. 单击适当的按钮以更改显示在学生屏幕上的窗口大小：



全屏演示（默认设置）会最大化窗口，使其覆盖整个学生屏幕。学生键盘和鼠标设备被锁定。



窗口演示使您的屏幕成为学生计算机上的另一个窗口。学生可以访问您的屏幕，但不必一定要查看它；学生可以使用他们的键盘和鼠标设备。



最小化演示会将您的屏幕窗口缩为一个按钮显示在学生计算机的任务栏中。学生可以访问您的屏幕，但不必一定要查看它；学生可以使用他们的键盘和鼠标设备。

3. 要关闭演示，请单击**停止**按钮。



在学生计算机上启动程序

从您的计算机，您可为整个教室、学生组或单个学生启动程序或打开网站。此功能有助于学生与课程保持同步，并让他们专心学习。

注意：为使用此功能，在教师和学生计算机上，程序必须位于相同的目录下。

1. 在 Vision 工具栏上，单击**运行应用程序**按钮。



2. 使用以下方法之一启动程序或打开网站：
 - 将程序的快捷方式从**开始**菜单，或将网址从浏览器地址栏拖动到**打开**框。
 - 键入（或剪切并粘贴）程序的可执行名称（例如为 Microsoft Excel 键入 Excel.exe），或键入网站的地址。
 - 单击下箭头从程序列表或以前访问过的网站中进行选择。



3. （可选）如果您想在您的计算机上启动此程序或打开此网站，请选中**本地运行选定的应用程序**复选框。
4. 单击**确定**。

虚拟教师：与班级共享学生屏幕

与使用**演示**按钮与班级共享您的屏幕相同，您可使用**虚拟教师**按钮将一个学生的计算机屏幕与其他学生共享。此功能允许学生从他们的计算机将自己的作业展示给班级。

1. 在仪表板上，通过单击选择一个学生计算机，然后单击**虚拟教师**按钮。



或者

单击**虚拟教师**按钮旁的箭头并选择所需的学生计算机。



该选定的学生屏幕随即会显示在教室里的其他计算机上（包括您的计算机），并且其他学生的键盘和鼠标设备将被锁定。

2. 要关闭该学生的演示，请单击**停止**按钮。



与学生聊天

在 Vision 中，您可主持与学生的在线聊天会话。这在您需要与班级的一部分学生进行讨论，而不打扰其他学生的工作时，非常有用。有关聊天会话和其他功能的详细信息，请参阅“聊天帮助”。

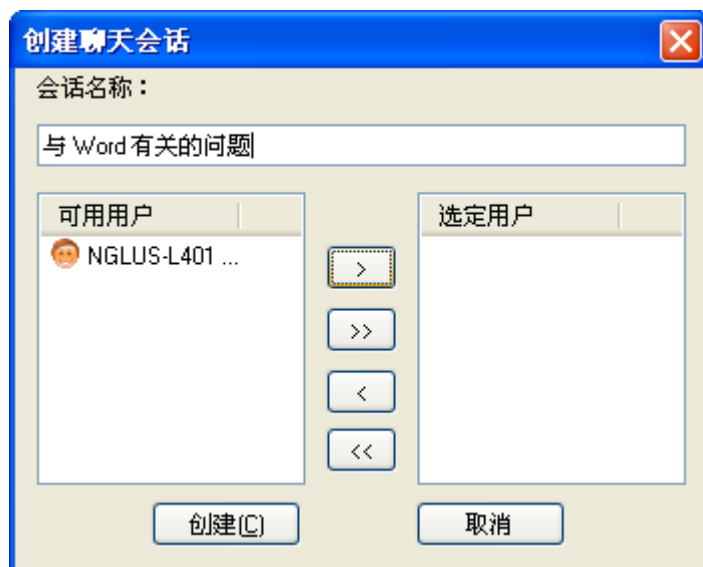
启动聊天会话

1. 在 **Vision** 工具栏，单击 **Chat** 按钮。

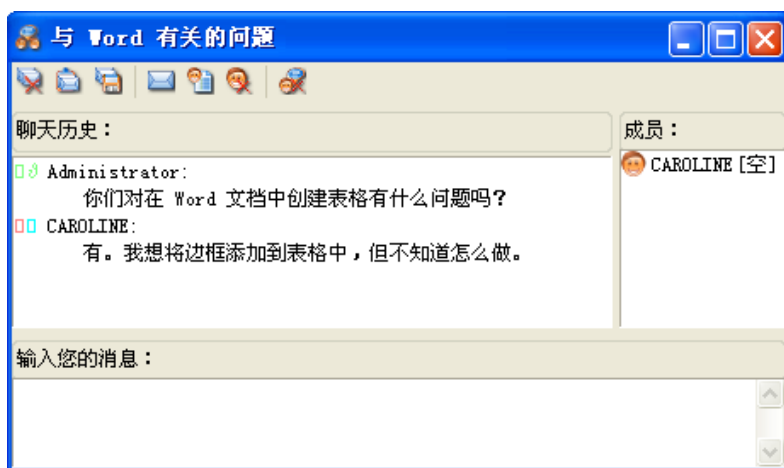


2. 在聊天菜单，单击**新会话**。
3. 键入会话的名称。

4. 从可用用户列表选择要包含在聊天会话中的学生，然后单击箭头按钮 (>) 将他们移动到选定用户列表。然后单击**创建**。



5. 在聊天窗口键入您的消息，然后按 ENTER。您的学生也可键入消息并发送给您。随着聊天会话的继续，“聊天历史”窗口将显示您的讨论。



6. 当您完成时，单击**关闭会话**按钮。



向学生发送文件和收集来自学生的文件

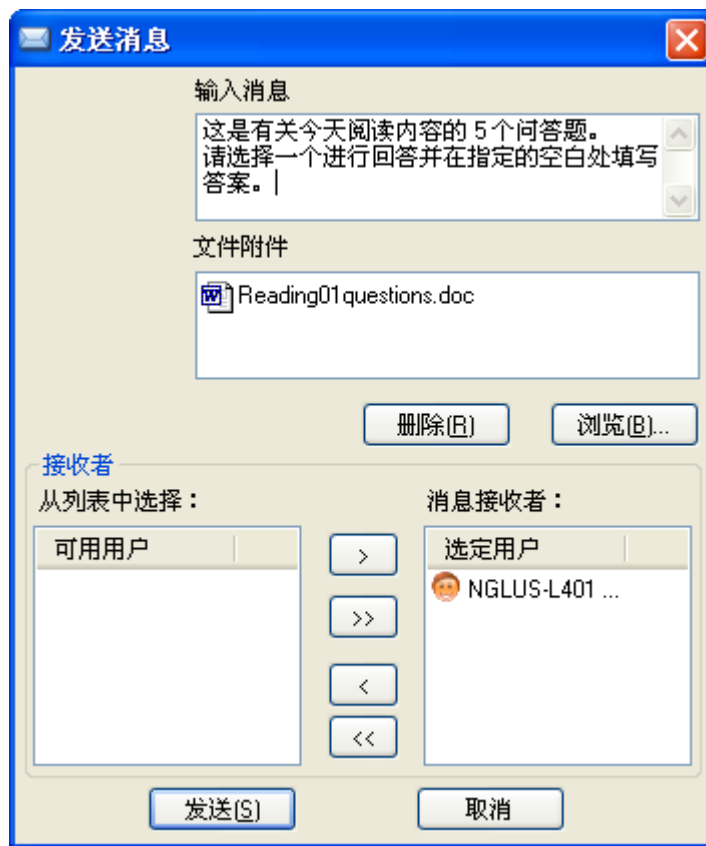
您可向学生发送文件，稍后进行收集。可将测试、表格或作业分发给学生，在一段时间过后再自动进行收集。

向学生发送文件

1. 在 Vision 工具栏上，单击 **Chat** 按钮。



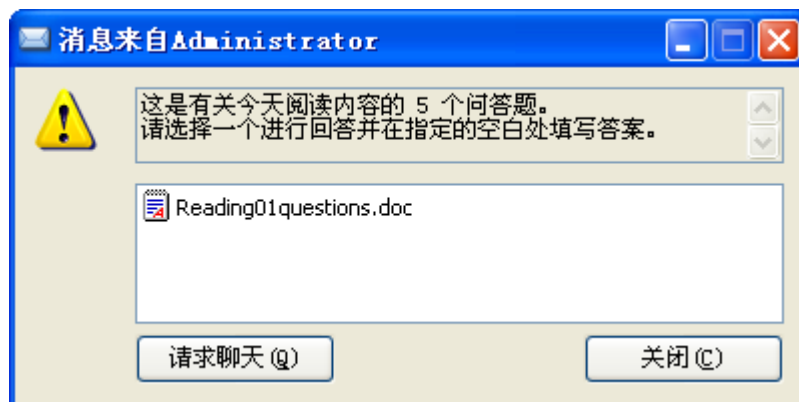
2. 在聊天菜单，单击**发送消息**。
3. 键入您的消息，然后选择要发送给学生文件。单击**浏览**以搜索文件。



4. 从可用用户列表选择要接收文件的学生，然后单击箭头按钮 (>) 将他们移动到选定用户列表。

5. 单击发送。

学生将收到附有此文件的消息。双击此文件即可将其打开。



注意：学生也可在他们的 Vision 作业目录中找到发送给他们的文件。“聊天”默认情况下将作业目录安装在 C:\Program Files\GenevaLogic\Vision\Chat\WFiles 下。

收集来自学生的文件

1. 在 Vision 工具栏，单击聊天按钮。



2. 在聊天菜单，单击收集按钮，可收集学生作业目录中的文件并将他们移动到您的作业目录。（“聊天”默认情况下将您的作业目录安装在 C:\Program Files\GenevaLogic\Vision\Chat\WFiles 下。）



3. 在收集文件窗口，指明您收集文件后将对文件执行的操作。您可将这些文件从学生计算机上删除，或这些文件保留不动。然后“聊天”会收集保存在聊天作业文件目录中的所有学生文件。

监视选定的教室计算机

连接到教室后，您会自动看见每个教室计算机的屏幕。您可选择在**监视器**窗格中，对某些计算机进行更加密切的监视。如果您有一个大的班级，且想要关注最需要帮助或监管的学生时，这将非常有用。

将一个学生计算机显示在监视器窗格

- 将学生计算机拖动到**监视器**窗格。**监视器**窗格最多可容纳 10 个学生计算机。

从“监视器”窗格删除学生计算机

- 单击学生计算机左上角的**关闭**按钮。



注

- 您可更改计算机在监视器窗格中刷新的速率。如果没有选择刷新速率，则 Vision 每 5 秒刷新一次屏幕。有关详细信息，请参阅 Vision 帮助。

远程控制学生计算机

您可从教师计算机远程控制学生计算机以演示一个过程，或为学生启动或关闭程序。Vision 可连接到学生计算机并打开**远程控制**窗口，此窗口会显示学生的桌面。使用您的鼠标便可控制学生的计算机。当您远程控制学生计算机时，学生无权使用他们的鼠标或键盘，除非您授予他们使用权。

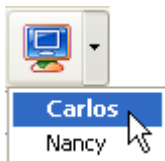
启动学生计算机的远程控制

执行以下操作之一：

- 双击学生计算机。
- 在仪表板上，选择一个学生计算机并单击**远程控制**按钮。



- 单击**远程控制**按钮旁的箭头并选择所需的学生计算机。



停止学生计算机的远程控制

执行以下操作之一：

- 在**远程控制**窗口，单击**停止模式**按钮。



- 在**远程控制**窗口的右上角，单击**关闭**按钮。
- 在 **Vision** 窗口，单击**停止**按钮。



与班级共享远程控制的学生屏幕

当您在学生计算机上演示过程时，您可将您的操作发送给班级的其他学生。此外，您可授权该学生使用自己的键盘；这样您和您的学生便可协作演示。

1. 在**远程控制**窗口，单击**远程控制演示**按钮。



您远程控制的学生屏幕将显示在教室计算机上。所有其他学生的键盘和鼠标设备被锁定。

2. 单击适当的按钮可最小化或最大化显示在教室计算机上的窗口。



单击**全屏演示**按钮可最大化此窗口，使其覆盖整个学生屏幕。学生键盘和鼠标设备被锁定。



单击**窗口演示**按钮，可使您的屏幕成为学生计算机上的另一个窗口。学生可以访问此屏幕，但不必一定要查看它；学生可以使用他们的键盘和鼠标设备。



单击**最小化演示**按钮会将此窗口缩为一个按钮显示在学生计算机的任务栏中。学生可以访问此屏幕，可以调整其大小或将其最小化；学生可以使用他们的键盘和鼠标设备。

3. （可选）要禁止学生在您远程控制时使用他们的键盘和鼠标，请单击**禁止远程用户输入**按钮。



4. 要关闭演示，请单击**停止模式**按钮。



注

- 要使学生的整个桌面适应**远程控制**窗口大小，请单击**适应窗口**按钮。



- 单击**高质量模式**按钮可使该学生屏幕上的细节更易查看。



关闭学生计算机

从您的计算机，您可关闭、重启学生计算机，并将其从网络中注销。这在放学时或上课中不再需要使用计算机时非常有用。

1. 在 **Vision** 工具栏，单击**关机**按钮。



2. 选择关闭学生计算机时要使用的选项。
 - 关闭计算机。
 - 重新启动计算机。
 - 关闭所有程序并以不同用户身份登录。
3. 选中**强制应用程序退出**复选框以关闭学生计算机上正在运行的所有程序。

注意：当您选中此选项时，学生将丢失所有未保存的数据。例如，假设一位学生在自己的计算机上打开了一个 Microsoft Word 文档，而您强制所有应用程序退出，则计算机将强行关闭，而不询问学生是否想要保存更改。

其他 Vision 工具

Pointer 和 Surf-Lock 是可与 Vision 一起使用的插件程序。必须在计算机上对其进行安装，才能使用它们的功能。有关如何购买这些程序的信息，请访问我们的网站 www.genealogy.com。

Pointer

在教学期间，你可使用 **Pointer** 来注释屏幕上的文本或图形。课堂演示时，可使用 20 多种箭头、突出显示笔和一些形状，来吸引学生将注意力集中到屏幕的特定区域。您还可以放大和特写屏幕的任何部分，或在突出显示对象的同时使屏幕的其他部分变暗。

Surf-Lock

Surf-Lock 可控制学生对网络的访问。凭借此功能，您可使学生无法在上课期间浏览网络，或在学生完成作业后，授予他们对网络的访问权作为奖励。

进行屏幕批注

1. 在 Vision 工具栏，单击 **Pointer** 按钮。



2. 在 **Pointer** 工具栏，单击要使用的工具。例如，您可单击**突出显示笔**按钮将您的鼠标指针变为突出显示工具，然后您可用其在您的屏幕上勾画。或者，您可单击**箭头**按钮以指出屏幕上的某个区域。



3. 当您完成时，单击**清除**按钮，然后在要删除的对象周围绘制框架。



注意：有关可用批注工具的详细信息，请参阅 Pointer 帮助。

锁定和解锁对网络的访问

- 在 **Vision** 工具栏，单击 **Surf-Lock** 按钮。



这样学生就无法访问 Internet。



- 要关闭 Surf-Lock，请再次单击 **Surf-Lock** 按钮。